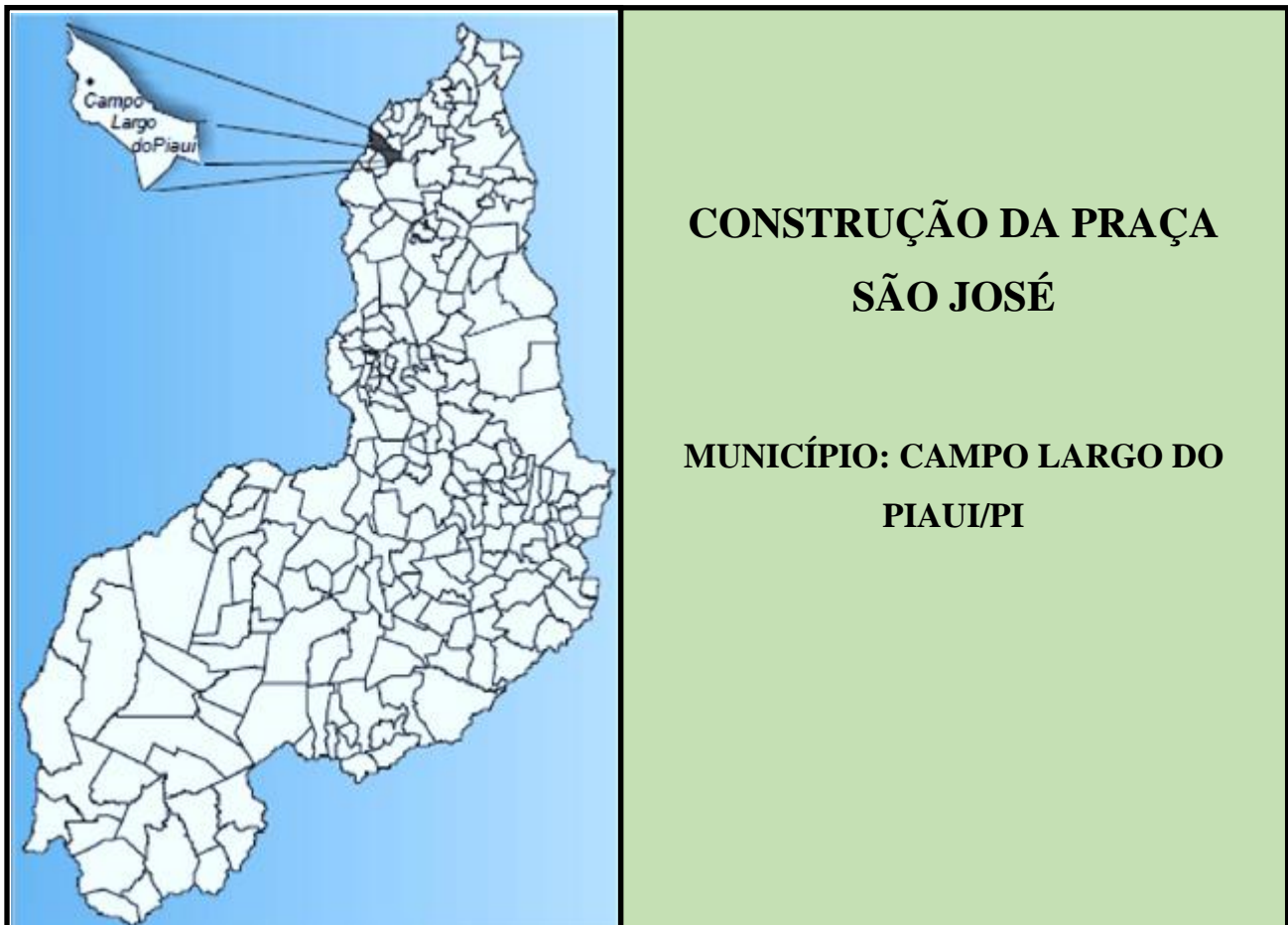


PROJETO BÁSICO DE ENGENHARIA



AGOSTO DE 2021

SUMÁRIO

1.0 - APRESENTAÇÃO	04
2.0 – CONSIDERAÇÕES GERAIS	05
3.0 – OBJETIVO DO PROJETO	05
4.0 – JUSTIFICATIVA	05
5.0 – CARACTERIZAÇÃO DO MUNICÍPIO	06
5.1 – Localização	06
5.2 – Aspectos Socioeconômicos	06
.....	06
5.3 – Aspectos Fisiográficos	06
5.3 – Geologia	07
5.4 – Recursos Hídricos	08
5.5.1 – Águas Superficiais	08
5.5.2 – Águas Subterrâneas	09
6.0 – MEMORIAL DESCRITIVO	10
7.0 – ESPECIFICAÇÕES TÉCNICAS	10
7.1 – Serviços Preliminares	10
7.1.1 – Administração Local	10
7.1.2 – Placa da Obra	11
7.1.3 – Capina e limpeza manual do terreno	11
7.1.4 – Locação da obra com gabarito	12
7.1.5 – Limpeza do terreno	12
7.2 – Pisos	12
7.2.1 – Piso intertravado de concreto cor natural	12
7.2.2 – Guia de concreto pré-moldado	13
7.2.3 – Colchão de areia	13
7.3 – Mobiliário	14
7.4 – Paisagismo	14
7.4.1 – Rebaixamento/ Aplanamento	14
7.4.2 – Escavação e revolvimento	14
7.4.3 – Plantio	14
7.4.4 – Iluminação	15

7.5 – Serviços Finais	15
7.6 – Medição e Pagamento	15
7.7 – Normas Gerais de Trabalho	15
7.7.1 – <i>Materiais</i>	15
7.8 – Responsabilidade pelo serviço	16
8.0 – PLANILHA ORÇAMENTÁRIA	16
9.0 – MEMÓRIA DE CÁLCULO	16
10.0 – MODELO PLACA DA OBRA	16
11.0 – LOCALIZAÇÃO DO MUNICÍPIO (IMAGEM).....	16
12.0 – MAPA DE SITUAÇÃO DO MUNICÍPIO	18
13.0 – IMAGENS DO TERRENO	19

1.0 -APRESENTAÇÃO

A praça da rua da Caixa D'água está situada na sede do município de Campo Largo do Piauí-PI. Este memorial descritivo tem por objetivo apresentar o Projeto Arquitetônico para Execução da Construção da Praça, desenvolvido no ano de 2021, conforme a solicitação da Prefeitura Municipal, localizado na zona urbana do município.

O setor de engenharia atendeu o projeto em uma área total de 221,46 m², adequados às necessidades mencionadas pela Prefeitura com os dados arquitetônicos, as normas da ABNT e padrões técnicos na área de Educação.

O presente trabalho apresenta o Projeto Básico de Engenharia para a Execução da Construção de uma Praça. Este Memorial Descritivo compõe-se das Especificações Técnicas e normas gerais para o projeto acima especificado. Na execução dos trabalhos, deverá haver plena proteção contra riscos de acidentes com o pessoal da Contratada e com terceiros, independentemente da transferência desse risco às companhias ou institutos seguradores. Para isso a Contratada deverá cumprir fielmente o estabelecimento na legislação nacional concernente à segurança e higiene do trabalho, bem como obedecer a todas as normas próprias e específicas para a segurança de cada serviço. A apresentação contempla todos os elementos necessários para que as empresas licitantes possam compor os preços dos serviços e obras para as suas propostas, como também a sua execução.

Para a elaboração do Projeto Básico, inicialmente foram realizados estudos preliminares na área da praça, os quais foram desenvolvidos observando a infraestrutura existente. O projeto de execução da praça levou em consideração todos os dados colhidos nestes estudos.

2.0 – CONSIDERAÇÕES GERAIS

Os serviços de acabamento serão realizados em rigorosa observância aos desenhos dos projetos e respectivos detalhes, bem como em estrita obediência às prescrições e exigências contidas no Caderno de Encargos. E nenhuma alteração nas especificações poderá ser feita sem a autorização por escrito dos PROJETISTAS.

Todos os detalhes de execução de serviços mencionados nas Especificações e que não constarem nos desenhos, serão interpretados como parte integrante dos Projetos. Para efeito de interpretação de divergências entre os documentos abaixo discriminados, fica estabelecido que: as especificações contidas nos desenhos do projeto básico prevalecerão. Em caso de divergência entre as Especificações e os Projetos, o Construtor deverá consultar, por escrito, a Fiscalização; o emprego de materiais especificados no presente documento técnico e demais indicações do Projeto, respeitadas as marcas, modelos, tipos, cores e dimensões, independe de consulta à Fiscalização. É oportuno destacar, entretanto, que a substituição de materiais aqui especificados por outros equivalentes pela Fiscalização se fará mediante proposta do Construtor, por escrito, caso seja comprovada a impossibilidade de emprego dos materiais originalmente especificados.

3.0 – OBJETIVO DO PROJETO

O objetivo de desse projeto visa oferecer melhores condições de entretenimento e lazer para a população, com instalações satisfatórias e adequadas.

4.0 – JUSTIFICATIVA

A visita ao local da obra obteve diversas informações de maneira a propiciar a elaboração do projeto e o orçamento necessário.

Com o intuito de propiciar entretenimento e lazer á população, prevemos que sejam feitos os serviços necessários para colocar a Praça em condições de uso acolhedoras e eficientes para a população, haja vista a viabilidade técnica para o mesmo, em orçamento anexo.

5.0 – CARACTERIZAÇÃO DO MUNICÍPIO

5.1 – Localização

O município está localizado na microrregião do Baixo Parnaíba Piauiense, compreendendo uma área de 434,18 km², tendo como limites ao norte o município de Matias Olímpio e o estado do Maranhão, ao sul com Barras e Nossa Senhora dos Remédios, a leste com Matias Olímpio, São João do Arraial e Esperantina, e a oeste com Porto, Nossa Senhora dos Remédios e o estado do Maranhão.

A sede municipal tem as coordenadas geográficas de 03°48'43" de latitude sul e 42°37'44" de longitude oeste de Greenwich e dista 197 km de Teresina.

5.2 – Aspectos Socioeconômicos

Os dados socioeconômicos relativos ao município foram obtidos a partir de pesquisa nos *sites* do IBGE (www.ibge.gov.br) e do Governo do Estado do Piauí (www.pi.gov.br).

O município foi criado pela Lei nº 4.680 de 26/01/1994. A população total, segundo o Censo 2010 do IBGE, é de 6.803 habitantes e uma densidade demográfica de 14,24 hab/km², onde 81,82% das pessoas estão na zona rural. Com relação à educação, 55,4% da população acima de 10 anos de idade são alfabetizadas.

A sede do município dispõe de energia elétrica distribuída pela Equatorial Energia Piauí, terminais telefônicos atendidos pela TELEMAR Norte Leste S/A, agência de correios e telégrafos, e escola de ensino fundamental.

A agricultura no município é baseada na produção sazonal de arroz, mandioca e milho.

5.3 – Aspectos Fisiográficos

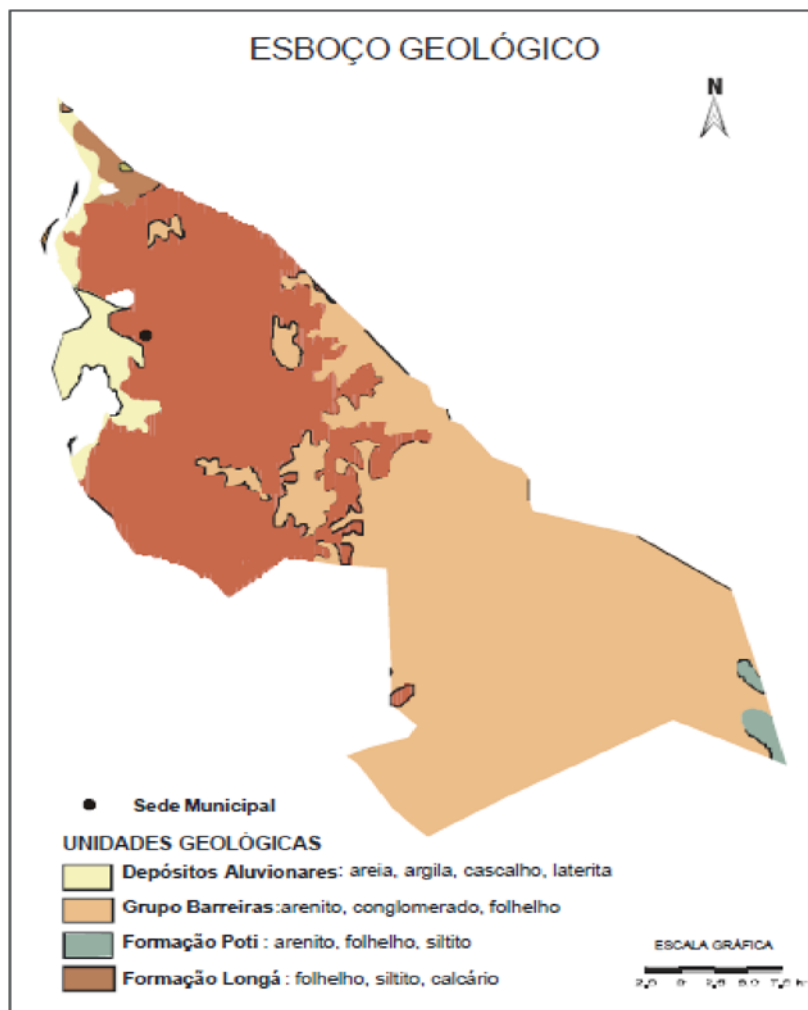
As condições climáticas do município de Campo Largo do Piauí (com altitude da sede a 60m acima do nível do mar), apresentam temperaturas mínimas de 25 °C e máximas de 36 °C, com clima quente tropical. A precipitação pluviométrica média anual é definida no Regime Equatorial Marítimo, com isoietas anuais entre 800 a 1.600 mm, cerca de 5 a 6 meses como os mais chuvosos e período restante do ano de estação seca. O trimestre mais úmido é o formado pelos meses de fevereiro, março e abril. Estas informações foram obtidas a partir do Projeto Radam (1973), Perfil dos Municípios (IBGE – CEPRO, 1998) e Levantamento Exploratório - Reconhecimento de solos do Estado do Piauí (1986).

Os solos no município estão representados por vários tipos (CPRM, 1973; Levantamento Exploratório - Reconhecimento de solos do Estado do Piauí, 1986 e Projeto Radam, 1973). Grupamento indiscriminado de planos solos eutróficos, solódicos e não solódicos, fraco a moderado, textura média, fase pedregosa e não pedregosa, com caatinga hipoxerófila associada. Os solos hidromórficos, gleizados. Os solos aluviais, álicos, distróficos e eutróficos, de textura indiscriminada e transições vegetais caatinga/cerrado caducifólio e floresta ciliar de carnaúba/caatinga de várzea. Os solos arenosos essencialmente quartzosos, profundos, drenados, desprovidos de minerais primários, de baixa fertilidade, com transições vegetais, fase caatinga hiperxerófila e/ou cerrado e/ou carrasco.

As formas de relevo, da região em apreço, compreendem, principalmente, superfícies tabulares reelaboradas (chapadas baixas), relevo plano com partes suavemente onduladas e altitudes variando de 150 a 250 metros. Dados obtidos a partir do Levantamento Exploratório - Reconhecimento de solos do Estado do Piauí (1986) e Geografia do Brasil – Região Nordeste (IBGE, 1977).

5.4– Geologia

Do ponto de vista geológico, a figura abaixo mostra que as unidades que se destacam no âmbito do município pertencem às coberturas sedimentares, conforme relacionadas abaixo. Encimando o pacote, e com idades mais recentes, destacam-se os sedimentos da unidade denominada Depósitos Aluvionares compreendendo areias e cascalhos inconsolidados. Seguem-se os sedimentos do Grupo Barreiras, o qual reúne arenito, conglomerado, intercalações de siltito e argilito. Logo após, aparecem os da Formação Poti constituídos de arenito, folhelho e siltito. Na base do pacote repousa a Formação Longá agrupando arenito, siltito, folhelho e calcário.



Esboço Geológico do município.

5.5– Recursos Hídricos

5.5.1 – Águas Superficiais

Os recursos hídricos superficiais gerados no estado do Piauí estão representados pela bacia hidrográfica do rio Parnaíba. Trata-se da mais extensa dentre as 25 bacias da Vertente Nordeste e abrange o estado do Piauí e parte do Maranhão e do Ceará, ocupando uma área de 330.285 km², o equivalente a 3,9% do território nacional, e drena a quase totalidade do estado do Piauí e parte do Maranhão e do Ceará. O rio Parnaíba possui 1.400 quilômetros de extensão e a maioria dos afluentes localizados a jusante de Teresina são perenes e supridos por águas pluviais e subterrâneas. Depois do rio São Francisco, é o mais importante rio do Nordeste.

Dentre as sub-bacias, destacam-se aquelas constituídas pelos rios: Balsas, situado no Maranhão; Poti e Portinho, cujas nascentes localizam-se no Ceará; e Canindé, Piauí, Uruçuí- reto,

Gurguéia e Longá, todos no Piauí. Cabe destacar que a sub-bacia do rio Canindé, apesar de ter 26,2% da área total da bacia do Parnaíba, drena uma grande região semiárida.

Apesar de o Piauí estar inserido no “Polígono das Secas”, não possui grande quantidade de açudes. Os mais importantes são: Boa Esperança, localizado em Guadalupe e represando cinco bilhões de metros cúbicos de água do rio Parnaíba, vem prestando grandes benefícios à população através da criação de peixes e regularização da vazão do rio, o que evitará grandes cheias, além de melhorar as possibilidades de navegação do rio Parnaíba; Caldeirão, no município de Piripiri, onde se desenvolve grandes projetos agrícolas; Cajazeiras, no município de Pio IX, é também uma garantia contra a falta de água durante as secas; Ingazeira, situado no município de Paulistana, no rio Canindé e; Barreira, situado no município de Fronteiras.

Os principais cursos d’água que drenam o município são: o rio Parnaíba e os riachos Contendas e Grande.

5.5.2 – Águas Subterrâneas

No município de Campo Largo do Piauí distinguem-se dois domínios hidrogeológicos: rochas sedimentares da Bacia do Parnaíba e Grupo Barreiras e as aluviões. O domínio correspondente a rochas sedimentares da Bacia do Parnaíba engloba as formações Longá e Poti.

As formações Longá e Poti, pelas suas constituições litológicas quase que exclusivamente de folhelhos, que são rochas que apresentam baixíssima permeabilidade e porosidade, não apresentam importância hidrogeológica. Entretanto, destaca-se como fatores importantes, o fato da extensa área de ocorrência da Formação Longá no município, além de que, subjacente a essa formação, ocorre a Formação Cabeças, que é um excelente aquífero, com potencial de produzir significativas vazões.

O domínio representado pelos sedimentos do Grupo Barreiras, com áreas de exposições em cerca da metade da área do município, caracteriza-se por uma expressiva variação faciológica, com intercalações de níveis mais e menos permeáveis, o que lhe confere parâmetros hidrogeológicos variáveis de acordo com o contexto local. Essas variações induzem potencialidades diferentes quanto à produtividade de água subterrânea. Essa situação confere, localmente, ao domínio do Grupo Barreiras, características de aquífero, ou seja, uma formação geológica que possui baixa permeabilidade e transmite água lentamente, não tendo muita

expressividade como aquífero. Apesar disso, em determinadas áreas, sua exploração é bastante desenvolvida.

Os depósitos aluvionares são representados por sedimentos areno-argilosos recentes, que ocorrem margeando as calhas dos principais rios e riachos que drenam a região e apresentam, em geral, uma boa alternativa como manancial, tendo uma importância relativa alta, do ponto de vista hidrogeológico. Normalmente, a alta permeabilidade dos termos arenosos compensa as pequenas espessuras, produzindo vazões significativas. Porém tem pouca expressão como manancial para abastecimento, pois ocorre apenas numa pequena área no extremo noroeste do município.

6.0- MEMORIAL DESCRITIVO

Todos os materiais a serem empregados na obra deverão ser comprovadamente de boa qualidade e satisfazer rigorosamente as especificações a seguir. Todos os serviços serão executados em completa obediência aos princípios de boa técnica, devendo ainda satisfazer rigorosamente às Normas Brasileiras.

Durante a obra será feita periódica remoção de todo entulho e detritos que venham a se acumular no local.

Competirá à empreiteira fornecer todas as ferramentas, instalações provisórias, maquinaria e aparelhamento adequado á mais perfeita execução dos serviços contratados.

Qualquer dúvida na especificação, caso algum material tenha saído de linha durante a obra, ou ainda caso faça opção pelo uso de algum material equivalente, consultar a Fiscalização de Obras que, se necessário, buscará junto aos departamentos e divisões na Rede Física o apoio para essa definição e para maiores esclarecimentos a fim de que a obra mantenha o mesmo padrão de qualidade, em todos os níveis da edificação.

7.0– ESPECIFICAÇÕES TÉCNICAS

7.1 – Serviços Preliminares

7.1.1 – Administração Local

Os custos diretos de administração local são constituídos por todas as despesas incorridas na montagem e na manutenção da infraestrutura da obra compreendendo as seguintes

atividades básicas de despesa: chefia da obra, administração do contrato, engenharia e planejamento, segurança do trabalho, produção e gestão de materiais.

Essas despesas são parte da planilha de orçamento em itens independentes da composição de custos unitários, específicos como administração local.

Este serviço deverá ser pago proporcionalmente ao executado. Seguindo a composição apresentada, deverá ser a obra acompanhada pelos profissionais relacionados.

7.1.2 – Placa da obra

A placa da obra a ser implantada deverá ter dimensões de 2,00 m x 1,25 m, com formato e inscrições a serem definidas junto ao Órgão. Será executada em chapa galvanizada nº 22 e já fornecida com pintura em esmalte sintético. Terá sustentação em frechais de madeira 7,0 x 7,0 cm, presas ao chão pelos suportes de madeira e fixação com concreto simples, na altura estabelecida pelas normas. Deverá ser feita a preparação da base, em concreto simples, para recebimento dos suportes das estruturas de sustentação da placa, compondo a fixação da placa ao suporte através de abraçadeiras, parafusos arruelas e porcas, de forma que os suportes fixados mantenham rigidez e posição permanente e apropriada, evitando que balancem, girem ou sejam deslocados. Os dispositivos confeccionados em chapa metálica montados sobre suportes deverão ser instalados na posição vertical. As inscrições deverão ter todas as informações básicas sobre a obra.

O objetivo dessa especificação técnica é estabelecer normas e critérios para contratação em empresa especializada em confecção de placa de obra. As placas deverão ser confeccionadas de acordo com cores, medidas, proporções e demais orientações contidas no presente manual. Elas deverão ser confeccionadas em chapas planas, metálicas, galvanizadas ou de madeira compensada impermeabilizada, em material resistente às intempéries. As informações deverão ser pintadas a óleo ou esmalte.

As placas deverão ser afixadas em local visível, preferencialmente no acesso principal do empreendimento ou voltadas para a via que favoreça a melhor visualização. Recomenda-se que as placas sejam mantidas em bom estado de conservação, inclusive quanto à integridade do padrão das cores, durante todo o período de execução das obras.

7.1.3 Capina e limpeza manual do terreno

As operações de capina, destocamento e limpeza se darão dentro das faixas de serviço de obras ou limites estabelecidos. Serão removidos os tocos e raízes bem como toda a camada de solo orgânico, piso cimentado e outros materiais indesejáveis que ocorram até o nível do terreno considerado apto para os serviços a serem executados. As operações serão executadas utilizando-se equipamentos adequados complementados com o emprego de serviço manual e mecanizado.

A escolha do equipamento se fará em função da densidade e do tipo de vegetação local e dos prazos exigidos para a execução da obra.

7.1.4 – Locação da obra com gabarito

A Contratada procederá à aferição das dimensões, dos alinhamentos, dos ângulos e de quaisquer outras indicações constantes do projeto com as reais condições encontradas no local.

A obra deverá ser locada após a limpeza e regularização do terreno.

A locação constituirá de marcações, através de fixação de pregos em gabaritos de madeiras, dos alinhamentos com indicação suplementar à tinta para facilitar a visualização.

A marcação será feita rigorosamente de acordo com os projetos e qualquer erro será de inteira responsabilidade da contratada.

Em caso de inexistência de meio-fio, deverão ser obedecidos os níveis indicados no projeto fixando previamente o RN geral a obedecer.

7.1.5 – Limpeza do terreno

O terreno natural deverá ser totalmente limpo, sendo retirado todo tipo material orgânico existente.

7.2 Pisos

7.2.1 – Piso intertravado de concreto cor natural

Trata-se de blocos de concreto pré-fabricados (dimensões 20x10x6mm), assentados sobre um colchão de areia, travados por meio de contenção lateral e atrito entre as peças. Permitem manutenção sem necessidade de quebrar o calçamento para a execução da obra. Os blocos serão assentados sobre camada de areia, sem rejunte para permitir infiltração das águas. Os blocos a serem empregados, serão de concreto vibro-prensado, com resistência final a

compressão e abrasão de no mínimo 35Mpa, conforme normas da ABNT e nas dimensões e modelos conforme projeto.

Os cortes de peças para encaixes de formação dos pavimentos. Deverão ser observadas as espessuras de cada tipo de piso, sendo que o bloco utilizado terá espessura geral de 6cm.

O nivelamento superior das peças deverá ser perfeito, sem a existência de desníveis, degraus ou ressalto. Também deverão ser observados e obedecidos os desenhos apresentados em projeto, principalmente na formação das rampas para portadores de deficiência e curvaturas de esquinas. Para evitar irregularidades nas superfícies, não se deve transitar sobre a base antes do assentamento dos blocos. Onde só houver trânsito de pedestres, o assentamento se dará sobre o solo nivelado e compactado, seguido de camada de pedrisco, na espessura de 5cm, ambas compactadas.

Posteriormente, far-se-á o aplainamento da superfície com uso de régua de nivelamento, após o que a área não pode mais ser pisada. Onde houver trânsito de veículos sobre o pavimento, o assentamento se dará sobre o solo nivelado e compactado, seguido de camada de brita de 3cm e contra piso de concreto armado, com espessura de 5cm. Posteriormente far-se-á o aplainamento da superfície com uso de régua a piso será executado com tela de aço soldada (Q-47 – 15X15cm – fio 3,0 x 3,0mm).

O acabamento será feito pela colocação de uma camada de areia fina (que será responsável pelo rejunte e nova compactação, cuidando para que os vãos entre as peças sejam preenchidas pela areia. O excesso de areia deverá ser eliminado por varrição. O trânsito sobre a pavimentação só poderá ser liberado quando todos os serviços estiverem completos.

7.2.2 – Guia de concreto pré-moldado

O meio fio será feito com concreto pré-moldado nas dimensões 11,50cm de base e 22,00cm de altura, construídos com cimento, areia e pedra britada, devendo ter resistência de ruptura simples aos 28 dias maior ou igual que 150 kg/cm² (15 MPA's).

O meio fio será pré-moldado de concreto e deverá seguir as dimensões e forma conforme o projeto. Deverá ser aberta uma vala para o assentamento das guias ao longo do bordo do subleito preparado, obedecendo ao alinhamento, perfil e dimensões estabelecidas no projeto. Será colocada no fundo da vala uma camada do próprio material escavado, que será por sua vez, compactado até chegar ao nível desejado.

7.2.3 – Colchão de areia

Camada de areia em que os blocos intertravados serão assentados.

7.3 – Mobiliário

Os bancos serão em concreto pré-moldado, devendo seguir as dimensões gerais estabelecidas nos projetos executivos, concebidos e pautados nas recomendações que se seguem e nas normas gerais aplicáveis. O transporte das peças deve ser cuidadoso devendo se atentar para possíveis danos provocados durante seu traslado. O fornecedor deve se responsabilizar pelo transporte seguro das peças e sua integridade.

7.4 – Paisagismo

7.4.1 – Rebaixamento/ Aplanamento

Nas áreas que irão receber gramado, forrações e arbustos, deverá ser realizada a remoção de solo de 20 cm de espessura.

7.4.2 – Escavação e revolvimento

Em seguida, serão realizadas escavações e o revolvimento, que são operações mecânicas para preparar a terra, visando o resultado futuro do melhor crescimento das plantas, para fácil penetração e fixação de suas raízes. A altura da capa de solo a ser revolvida será a seguinte: -. Para as áreas gramadas, a profundidade do revolvimento (escarificação) será de 12cm, no mínimo (capeamento com grama em placas);

Para o plantio de forrações, a escavação e o revolvimento serão conduzidos de forma a serem obtidas duas camadas: uma superior, com espessura de 12 cm, constituída de terra franca (colocada); e outra inferior, com 12 cm de espessura, obtida pelo tratamento da terra existente no local; - Para as covas de plantas isoladas ou árvores, pode-se usar, de conformidade com o tamanho das mudas, escavações de 40x40x40 cm, no mínimo. Em todos os casos, a cova terá um tamanho proporcional ao tamanho do sistema radicular das mudas.

7.4.3 – Plantio

Para paisagismo serão usadas algumas espécies de arbustos e plantas rasteiras. Para forração dos canteiros pode ser usado grama esmeralda imperial. Plantação de três mudas á serem definidas pela licitada (dando preferência à árvores frutíferas como: aceroleira, goiabeira,

ou jambeiro). Um dos canteiros possui duas árvores plantadas por moradores, sendo assim, essas serão preservadas e já foram locadas no projeto.

7.4.4 – Iluminação

Serão instalados dois postes de iluminação de design modernos de ferro galvanizado e com altura de 5 metros com luminárias de LED, como mostra o projeto executivo.

7.5 – Serviços Finais

O entulho e prováveis sobras de material devem ser removidos. No recebimento, a obra deve estar executada de acordo com as especificações técnicas e totalmente limpa.

Ao final da obra, toda a área estará limpa, retirando-se, pois, todo bota-fora, resto de materiais e instalações, cabendo à CONTRATADA, inclusive, o ônus de restauração de áreas eventualmente trabalhadas.

7.6 – Medição e Pagamento

Os serviços acima descritos serão pagos mediante medição mensal ou total, de acordo com critério adotado pela Prefeitura Municipal de Campo Largo Do Piauí/PI

7.7 – Normas Gerais de Trabalho

7.7.1 - Materiais

Todos os materiais devem estar de acordo com as especificações. Caso a fiscalização julgue necessária, poderá solicitar da executante a informação por escrito dos locais de origem dos materiais.

A executante deverá submeter à aprovação da fiscalização, amostras de todos os materiais a serem utilizados e todos os materiais empregados deverão estar integralmente de acordo com as amostras aprovadas visualmente.

A executante deverá efetuar controles necessários para assegurar que a qualidade dos materiais empregados esteja em conformidade com as especificações.

Nenhum pagamento adicional será efetuado em remuneração aos serviços acima descritos e seus custos deverão estar incluídos nos preços unitários constantes de sua proposta.

Após a celebração do contrato não será levado em conta qualquer reclamação ou solicitação de alteração dos preços constantes de sua proposta.

7.8 – Responsabilidade pelo Serviço

A fiscalização deverá decidir as questões que venham a surgir quanto á quantidade e aceitabilidade dos materiais fornecidos, serviços executados, andamento, interpretação do projeto, especificações e cumprimento satisfatório às cláusulas do contrato.

Nenhuma operação de importância será iniciada sem o consentimento escrito da fiscalização ou sem uma notificação escrita da executante, apresentada com antecedente suficiente para que a fiscalização tome as providências para inspeção antes das operações. Os serviços iniciados sem a observância destas exigências poderão ser rejeitados. A empresa executora dos serviços deve apresentar a referida ART de execução da obra para ser anexada ao projeto.

8.0 – PLANILHA ORÇAMENTÁRIA

Documento anexo.

9.0 – MEMÓRIA DE CÁLCULO

Documento anexo.

10.0 – MODELO PLACA DA OBRA

Documento anexo.

11.0 – LOCALIZAÇÃO DO MUNICÍPIO (IMAGEM)



12.0 – MAPA DE SITUAÇÃO DO MUNICÍPIO



CONVENÇÕES:

RODOVIAS			
Federais		Estaduais	
Duplicada		Duplicada	
Em Duplicação		Em Duplicação	
Pavimentada		Pavimentada	
Em Pavimentação		Em Pavimentação	
Implantada		Implantada	
Em Implantação		Em Implantação	
Leito Natural		Leito Natural	
Planejada		Planejada	
Concedida		Concedida	
Distância Parcial em km		Distância Parcial em km	
Trechos MP 082/2002		Rodovia Estadual Coincidente	
Unidade Local Federal		Unidade Local Estadual	

13.0 – IMAGENS DO TERRENO



